

平成21年度宮前区防災フェア
「防災シミュレーション講座」資料

宮前区地震被害シミュレーション

平成22年1月21日

株式会社マヌ都市建築研究所

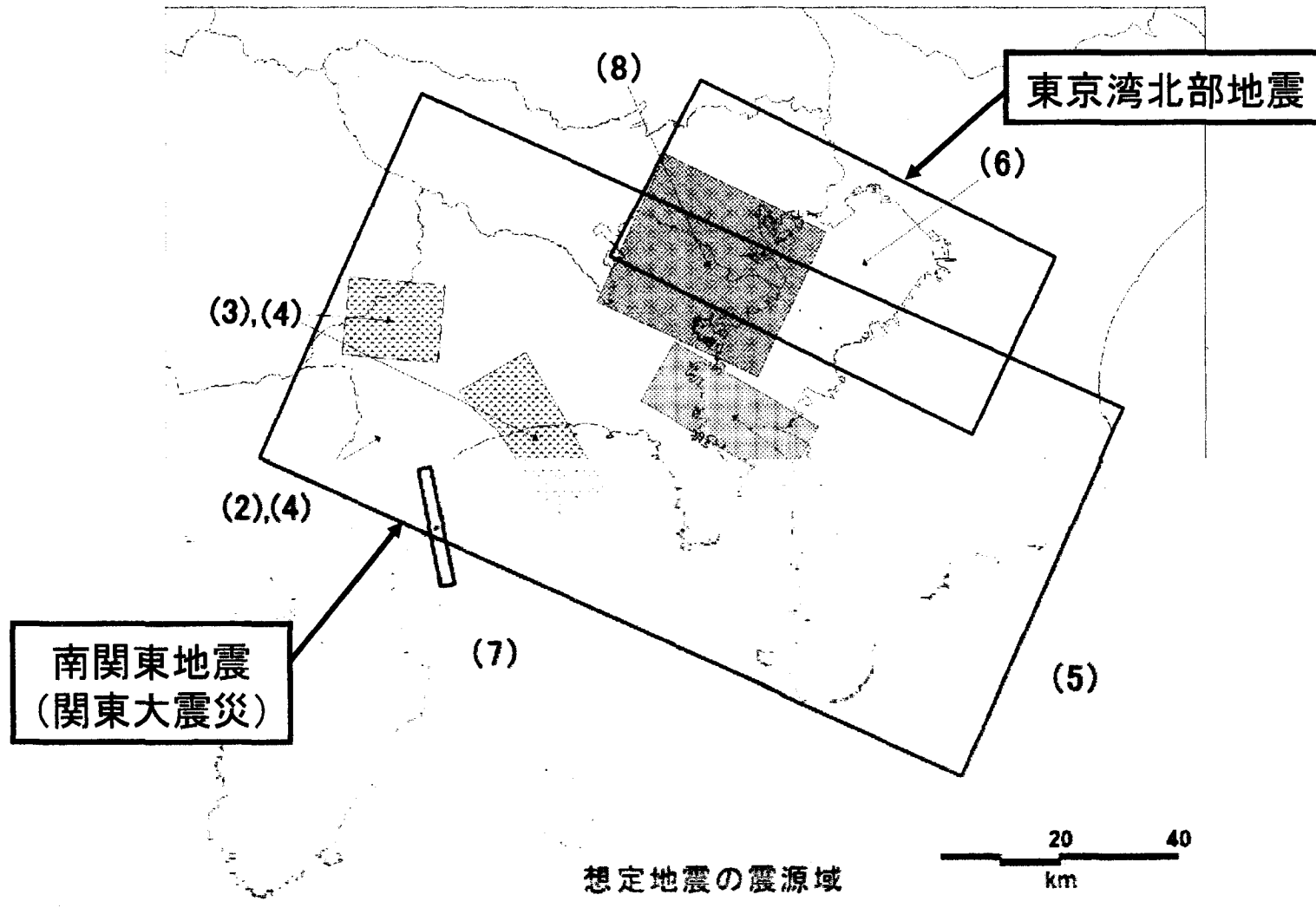
神谷 功

川崎
市
公
用

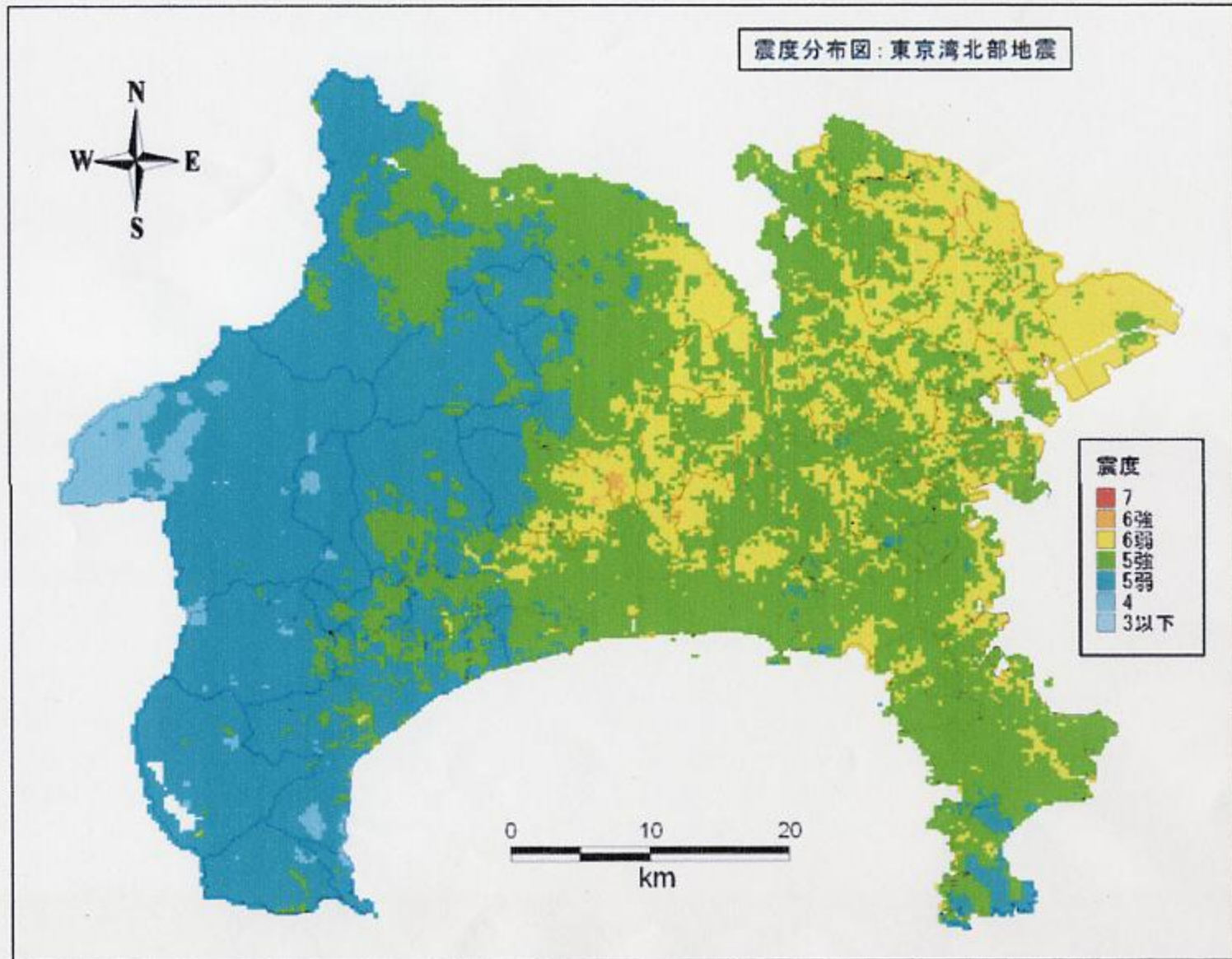
ゆめやすこまて

川崎市の地震被害想定

神奈川県地震被害想定調査報告書概要版(平成21年3月)より



東京湾北部地震(M7.3)



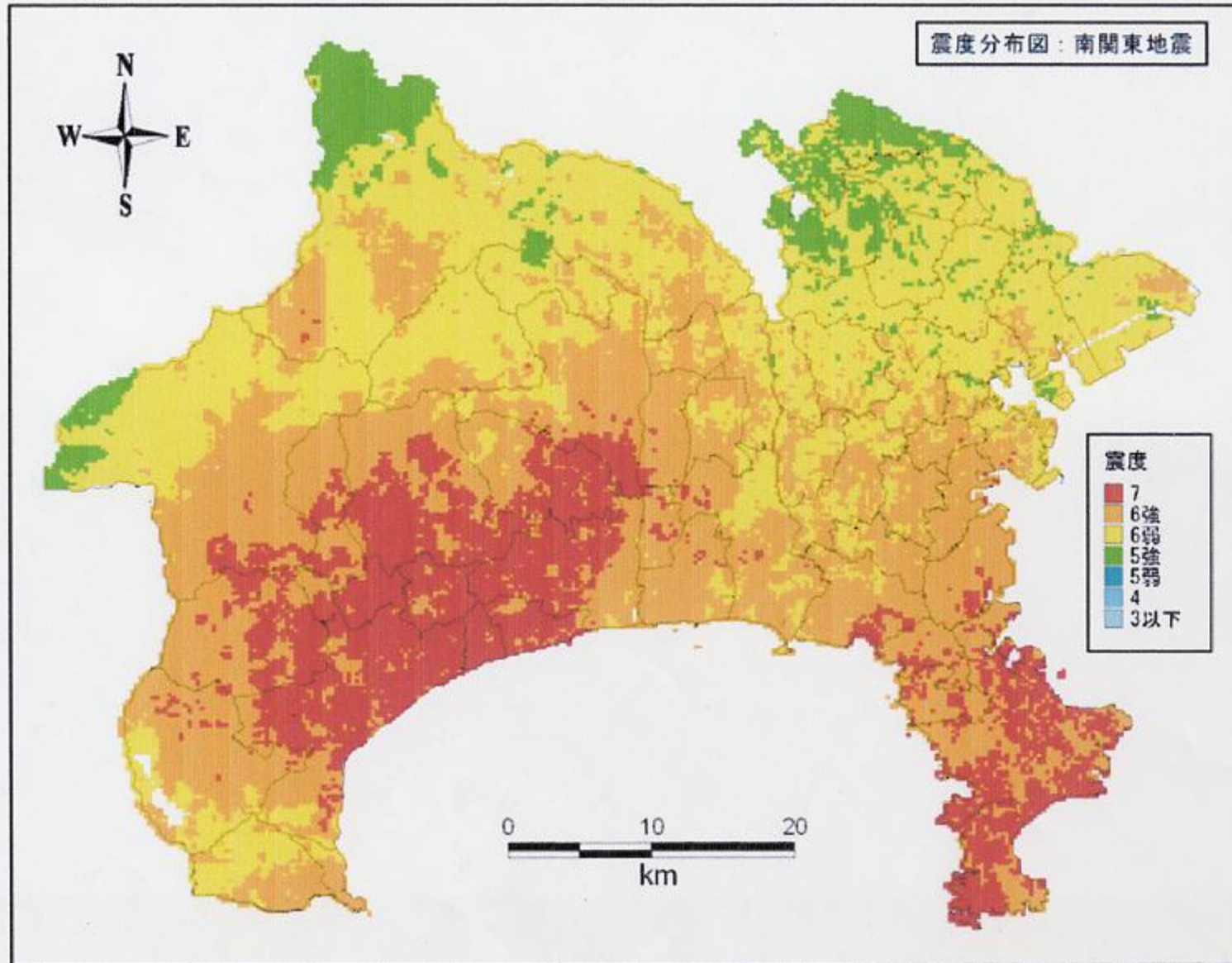
川崎市の被害の概要

東京湾北部地震(M7.3)

	全壊棟数	焼失棟数	死者	負傷者	避難者(1日後)	帰宅困難者
川崎区	6,720	3,940	90	4,540	75,910	54,990
幸区	1,160	280	*	690	22,970	21,710
中原区	2,170	470	10	1,110	38,270	23,530
高津区	960	200	*	540	23,710	13,450
多摩区	190	90	*	210	7,000	13,890
宮前区	240	70	*	220	7,930	5,460
麻生区	60	20	*	100	3,730	8,030
全市	11,490	5,070	130	7,410	179,520	141,050

- 被害は、南部～中部に集中。
- 宮前区は、北部では最も大きな被害。
- ただし、帰宅困難者は市内で最少。
- 避難・被災生活への対応が課題になる。

南関東地震(M7.9)



川崎市の被害の概要

南関東地震(M7.9)

	全壊棟数	焼失棟数	死者	負傷者	避難者(1日後)	帰宅困難者
川崎区	8,070	4,490	110	5,310	93,520	54,990
幸区	2,010	360	10	1,060	35,560	21,710
中原区	1,800	330	10	990	34,880	23,530
高津区	1,190	160	*	610	27,110	13,450
多摩区	390	90	*	300	10,820	13,890
宮前区	450	90	*	300	11,160	5,460
麻生区	240	30	*	200	6,960	8,030
全市	14,150	5,560	160	8,870	219,990	141,050

- 全体的な被害状況は、東京湾北部地震と同様。
- 宮前区でも、東京湾北部地震よりも若干被害が増える。
- ただし、避難者は大きく増加。
- 避難・被災生活への対応が益々心配される。

宮前区地震対策に向けて

- 地震被害想定からは、宮前区では避難・被災生活への対応が大きな課題として伺える。
- でも、本当にそれだけで良いのか？
- 北部3区（多摩区・宮前区・麻生区）で最も大きな建物被害が想定されている宮前区。
- 木造住宅地が広がり、古くなってしまった建物も少なくない。
- もし、火災が発生して、誰も消そうとしなければ・・・



宮前区の住宅地の火災対策について、
改めて考えてみましょう！